



陕西交通职业技术学院

SHAANXI COLLEGE OF COMMUNICATION TECHNOLOGY

困境与突围：行进中的现代学徒制

——以陕西交通职业技术学院SGAVE项目为例

杨云峰

2018年7月



目录

CONTENTS

01

现代学徒制内涵再反思

02

现代学徒制实施困境分析
——基于学校视角

03

行进中的现代学徒制
——以中德SGAVE项目为例

04

结论与展望





01

现代学徒制内涵再反思

什么是现代学徒制？



现代学徒制  传统学徒制+学校职业教育

主要形式

- 德国“双元”模式
- 英国“三明治”模式
- 澳大利亚“新学徒制”模式
- 瑞士“三元制”模式
- 美国“合作教育”模式

什么是现代学徒制？



□ 要素：

- 学习并获得某一技术技能行业从业资格
- 学徒与雇主的培训合同或协议
- 工作本位与学校本位学习相交替且有机联系
- 结构化、高质量的学徒工作场所学习
- 学徒获得报酬（工资或津贴）
- 正规教育体系的组织部分
- 外部法规制度有力保障



功能目的：

从重生产性
到重教育性

教育性质：

从狭隘到广泛

制度规范：

从行会到国
家

利益相关者

机制：

从简单到复
杂

教学组织：

从非结构化
到结构化



现代学徒制是将传统的企业学徒培养与现代的学校学生教育有机结合的一种职业人才培养形式，其以校企联合**双元育人**和学生的**双重身份**为鲜明特征。



实施现代学徒制，**校企合作**是基础和前提，**工学结合**是核心和难点，**双师队伍**是关键和抓手。



从**2015年**开始，教育部在全国范围内启动现代学徒制试点工作，目前第一批试点即将验收，第二批试点正在进行，第三批试点工作已经启动。



2018年2月，教育部等6部门出台**《职业学校校企合作促进办法》**，明确提出校企合作的目标原则、实施主体、合作形式、促进措施和监督检查等，按下了新时代职业学校校企合作的快进键。



德国的“**双元制**”是现代学徒制培养优秀职业人才的成功典范。

全球最大的化工企业——德国巴斯夫（BASF）的教育专家认为：教育的核心驱动力在于它不仅仅是帮助学生找到一份工作，而是做好行业的发展规划，并且培养下一代。

①职业教育要具备“**功能性**”和“**人文性**”

②高等职业教育还要兼顾“**高等性**”和“**职业性**”



我国的职业教育质量不高，根本原因在于：

①

过多地强调教育的功能性，而忽视了人才自我发展、自我提升的需求，人文关怀不足；

②

较多地关注了教育的工具属性，忽视了教育的内在价值，一定程度上偏离了教育的本质。



而**现代学徒制**兼顾了社会需求和人的自我发展，其核心是以人为本，尊重个体差异，重视人的全面发展和可持续发展，这正好吻合了高等职业教育的内在价值。

因此，现代学徒制是回归教育本质，实现高等职业教育“功能性”与“人文性”，“高等性”与“职业性”有机统一的创新形式。

在新时期，立足“**工匠精神**”的培养，积极探索现代学徒制的人才培养方式，以促进年轻一代的全面、可持续发展，具有重要的现实意义。





02

现代学徒制实施困境分析 ——基于学校视角



校企合作是实施现代学徒制的基础和前提

存在问题

- ①企业由于缺乏政策约束和激励措施，往往只是被动地配合、参与；
- ②校企合作缺乏稳定长效的体制机制；
- ③人才培养仍然没有完全走出学校单一主体育人的模式。

校企双元育人的必要性不言而喻

存在问题

- ①国家层面缺乏约束政策和激励措施，地方政府没有配套措施，企业积极性没有激发出来，企业没有承担任何实质性育人责任；
- ②校企合作工作内容繁杂，稳定性、有效性强差人意。



校企合作可以借鉴发达国家的做法和经验

解决
方式

①需求引导型 (Demand-led) 和供给引导型 (Supply-led) 。

构建“双元育人”可以选择两种途径

解决
方式

①高选方案是学校和企业联合成立混合所有制教育机构，从法律上实现企业和学校育人主体的统一；
②低选方案是学校利用自身育人方面的优势开展紧密型的校企合作，实现“双元主体融合育人”。



西方的现代学徒制

学生具有“职业学校学生”和“企业学徒工”的双重身份，企业还会为“学徒工”提供“津贴”，购买社保。

学徒工津贴低于员工工资，因此也降低了企业的人力成本，有利于保护企业提供岗位的积极性。

我国现代学徒制项目试点情况

有的高职院校以成人教育形式直接招收企业在职员工；有的高职院校和大型用人单位合作，推行“招生即招工、招工即招生”制度。

这些尝试仅仅局限在个别院校和个别地区。

在现有条件下要解决学生双重身份的办法

一是利用高职“自主招生”的契机，将用人单位的在职员工招进学校，或是为用人单位提前定向储备一定的人才，这是解决学生身份问题的终极方案；

二是通过加深校企合作来实现“学生”向“准员工”的转换。



培养双师教学团队

学徒制的显著特点是以“师傅带徒弟”的形式培养学生的技术技能。

要实现这一目标，由学校教师与企业师傅组成的**双师师资队伍**是关键。



坚持“双向介入、互动交流”

应该坚持校企合作基础上的学校教师、企业师傅的“双向介入、互动交流”。

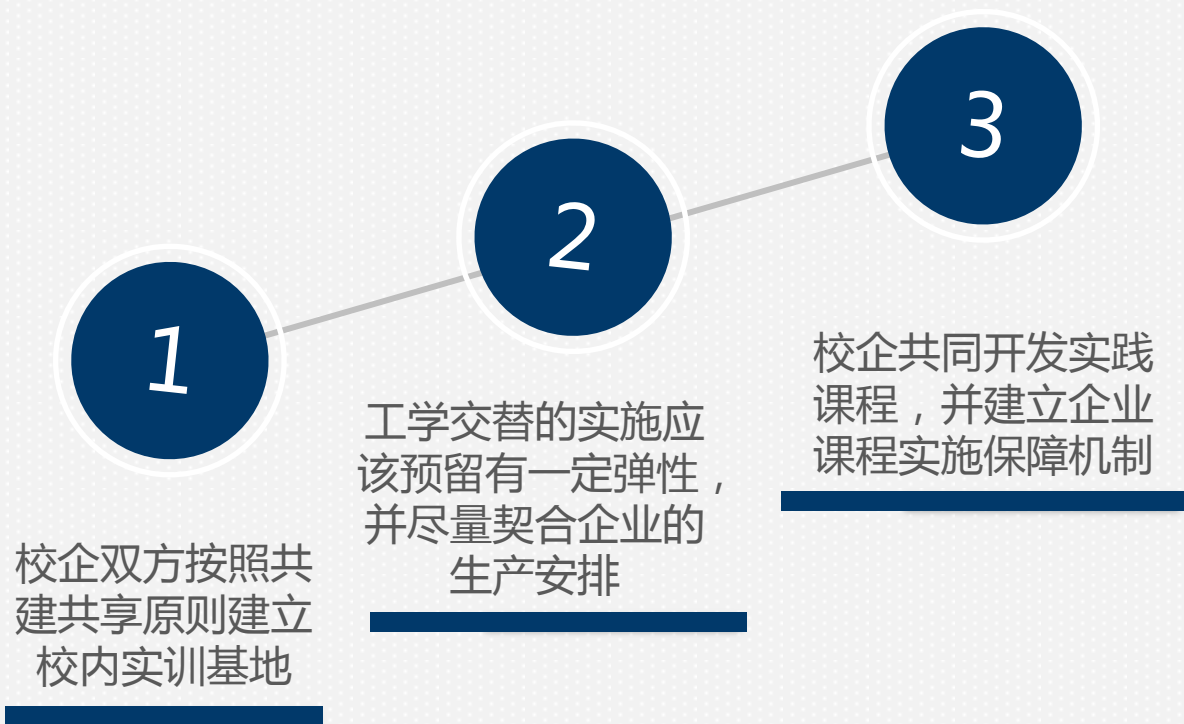
学校导师的责任是指导学生规划职业生涯，侧重学生**人文素质**培养；**企业导师**的责任是引导学生熟悉工作岗位和工作职责，侧重学生**职业技能**培养。



建立互动交流与岗位贯通机制

建立学校教师与企业师傅的**互动交流与岗位贯通**机制。

学校通过完善政策，引导校内导师与学生一起参加工学交替实习；同时，聘任企业导师进入校内课堂授课。





03

行进中的现代学徒制

——以中德SGAVE项目为例





2014.5，国务院在《关于加快现代职业教育的决定》中提出：开展现代学徒制试点，完善支持政策，推进校企一体化育人。

2015年7月，教育部公布了全国首批165家试点单位，我院作为全国100所、陕西两所之一**的职业院校入选。**

汽车专业被学校确立为现代学徒制试点的辐射专业，依托中德SGAVE项目，进行了卓有成效的探索。

汽车维修人才培养模式的三次革新

SGAVE项目



品牌冠名培养 (2004年~2008年)

存在问题 学校人才培养与企业需求脱节；学生就业率不高

解决方案 品牌冠名班，引企业进校园

成果产出 《校企合作汽车类高职人才培养模式研究与实践》获陕西省教学成果**二等奖**



订单定向培养 (2009年~2012年)

存在问题 企业主导人才培养，校企合作不深

解决方案 校企合作开展订单培养和定向培训

成果产出 《高职院校校企一体协同育人机制建设创新与实践》获陕西省教学成果**一等奖**



现代学徒制培养 (2013年至今)

存在问题

汽车技术发展与服务质量与国际接轨；学生个人长远发展的需求

解决方案

推进产教融合，开展现代学徒制人才培养

成果产出

《重大项目引领，对接德国标准，汽车维修人才现代学徒制培养体系研究与实践》获陕西省教学成果**特等奖**

中德SGAVE项目简介



在现代学徒制的实际探索与实践中，中德SGAVE项目进行了卓有成效的探索和实践。

中德SGAVE项目全称Sino-German Automotive Vocational Education，是中国教育部与德国国际合作机构于2011年联合德国五大汽车厂商奥迪、宝马、戴姆勒、保时捷和大众，与国内25所示范高等职业院校共同发起实施的一项国际教育合作项目。

从目前全国范围内的实施情况来看，在项目组的统一安排下，试点院校联合德国五大汽车品牌的厂商、经销商开展了紧密的校企合作，在汽车机电技术人才现代学徒制培养方面进行了积极的探索和尝试，体现出了非凡的创造性。



SGAVE 合作框架

1. 搭建国际交流、多元合作的汽车维修人才培养平台

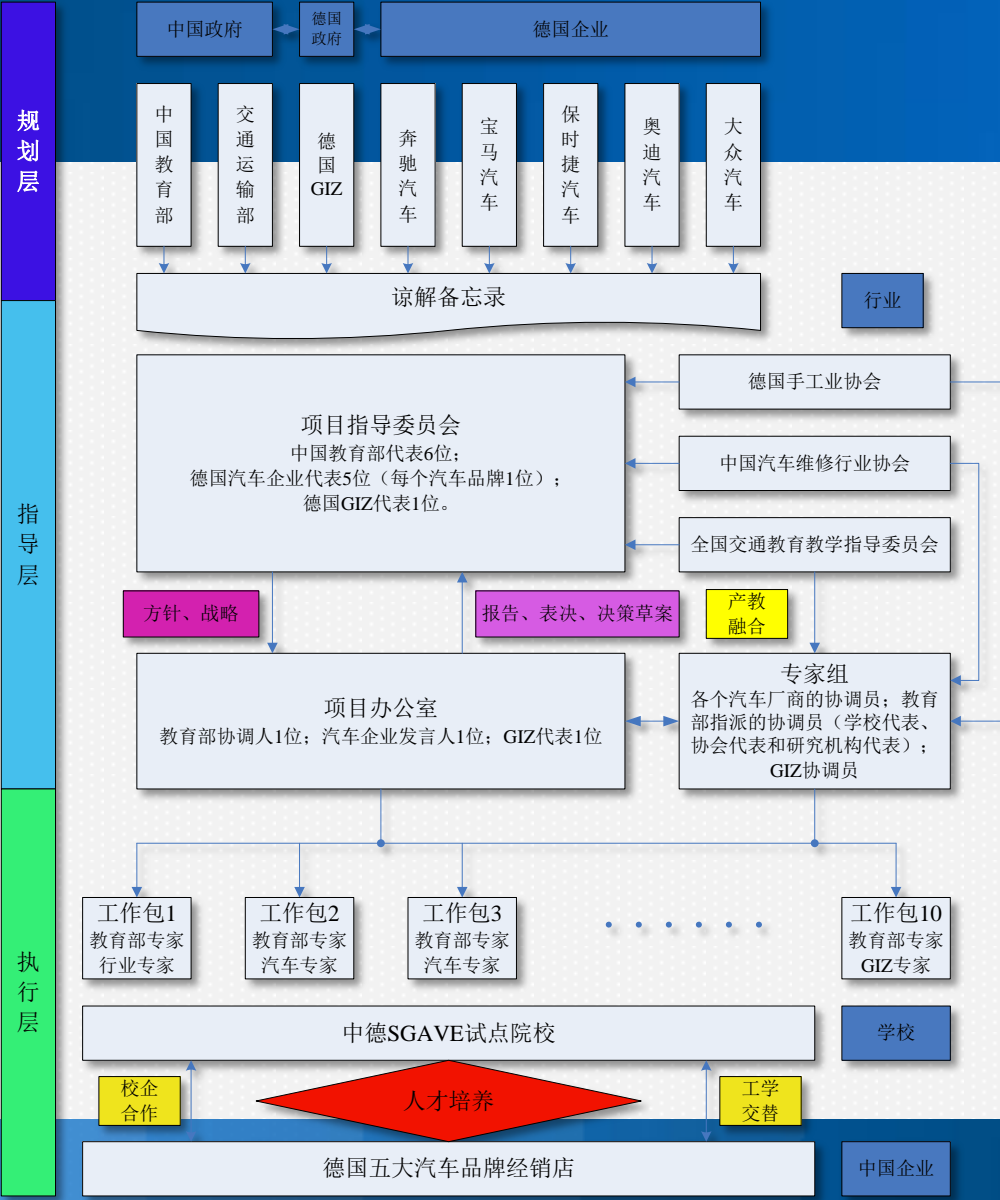


在高素质汽车维修人才国际国内需求旺盛的背景下，针对汽车行业产教融合不深问题，以谅解备忘录的形式签订协议，建立了由政府（中国教育部、交通运输部、德国GIZ）、行业（德国手工业协会中国汽车维修行业协会、交通教育教学指导委员会）、企业（德国5大汽车厂商及其经销商）、学校（试点院校）多元合作的人才培育平台。



SGAVE 2.0 合作框架





政行企校
多元合作
育人平台

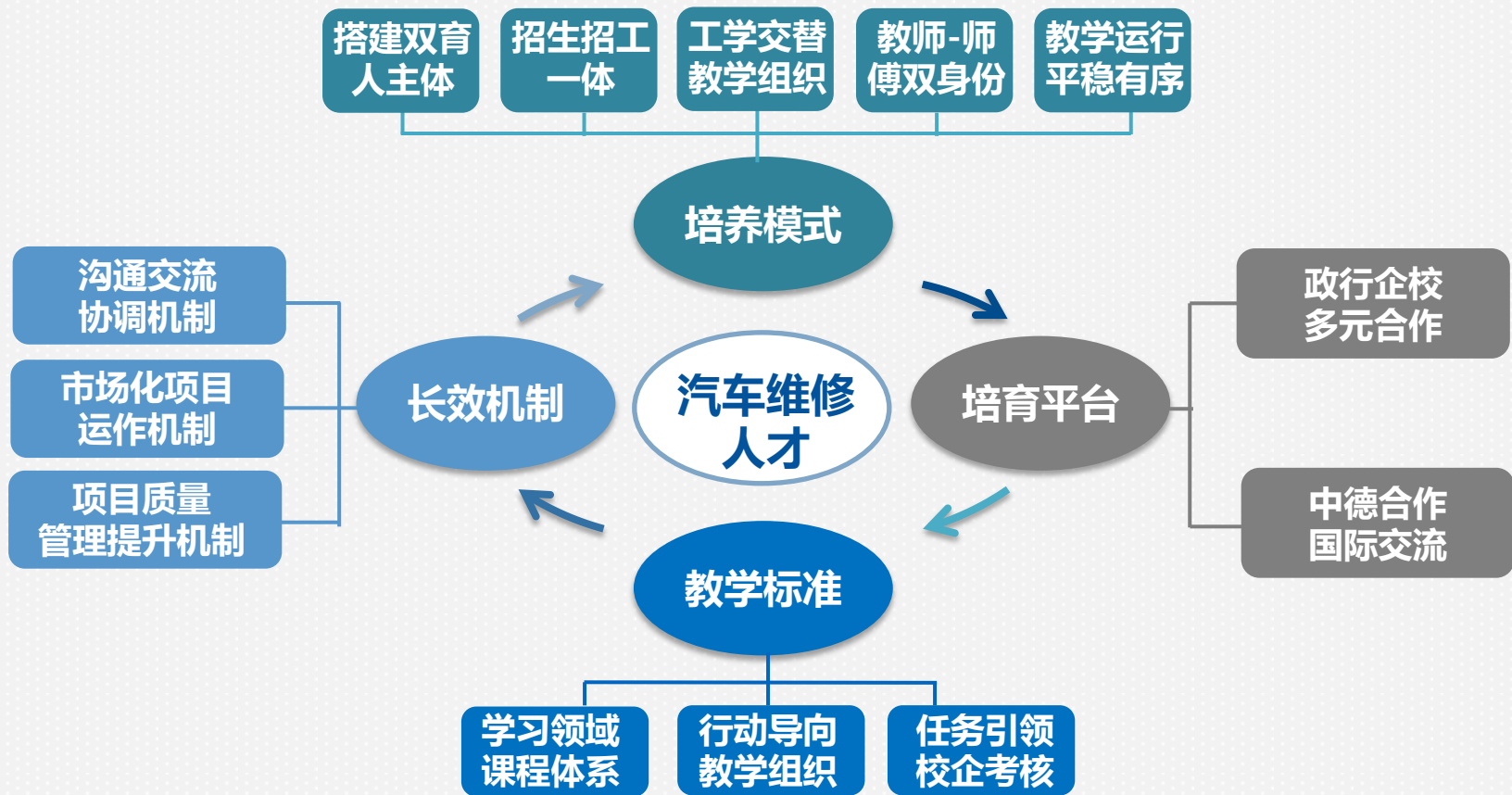
1. 搭建国际视野、多元合作的汽车维修人才培养平台



构建职责明确、执行力强的项目运行架构，建立**规划层、指导层、执行层**三级管理模式和10个工作包的任务分工，协调各方利益，推进项目实施，如下图。



2.创建了汽车维修人才现代学徒制培养模式



2.创建了汽车维修人才现代学徒制培养模式



(1) 校企协同育人。学校提前调研企业用人需求与发展规划，为企业量身定制招生与培养计划；校企双方签订现代学徒制协议，明确双方职责；校企共同开发人才培养方案，形成育人双主体。企业全程参与学生的组班选拔、校内教学、企业实习、认证考核、院校评估等活动，校企合作贯穿人才培养全过程，如下表：

校企协同育人的关键环节



事项	时间	主导方	参与方	工作对象	说明
选拔 组班	第一学期前四 周内	学校	五大德国汽车品牌 厂商、经销商	一年级新生	通过 理论笔试+实操 考试+面试 确定试点 班学生
校内 培养	第一~第四学 期	学校	SGAVE项目指导 委员会	中德试点班学 生	按照教学计划开展校 内培训
考官 培训	第二学期	SGAVE项目指 导委员会	五大德国汽车厂商、 经销商、学校	学校教师、厂 商、经销商代 表	根据项目指导委员会 统一的安排，考官接 受培训认证
企业 实习	第三、四、五、 六学期	五大德国汽车 品牌经销商	学校	中德试点班学 生	按照教学计划开展企 业实习
中期 考核	第四学期末	学校	五大德国汽车厂商、 经销商、学校	中德试点班学 生	由指导委员会统一命 题、统一指导、校企 共同实施考试
结业 考核	第六学期末	学校	五大德国汽车厂商、 经销商、学校	中德试点班学 生	由指导委员会统一命 题、统一指导、校企 共同实施考试
院校 评估	第四学期	SGAVE项目指 导委员会	五大德国汽车厂商、 经销商、学校	试点院校	根据指导委员会统一 的安排，评估员接受 培训并执行评估

2.创建了汽车维修人才现代学徒制培养模式



(2) 招生招工一体。企业主导学员选拔，入选学生签署“三方协议”成为企业“准员工”，享受企业提供的奖（助）学金，实现招生招工一体。



(3) 工学交替培养。校企共同制定工学交替实施方案，开发配套教学文件。通过项目说明会、人才双选会、经销店拜访、中期考核、结业考核等环节活动，明确工学交替期间企业的任务，确保“工学交替”顺利实施，如下图：

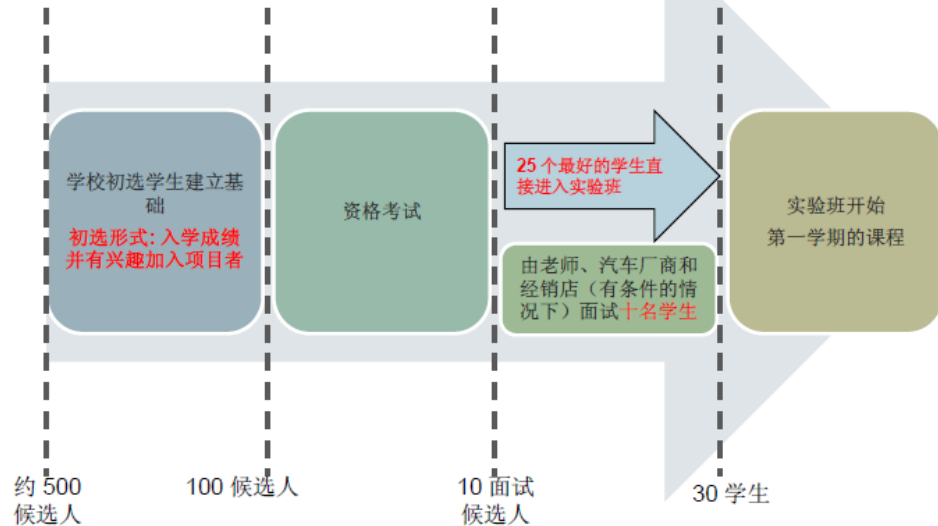
工学交替组织实施流程



2. 创建了汽车维修人才现代学徒制培养模式



资格考核中最好的25名学生直接进入实验班。第26-35名的学生进入面试环节。面试中最好的5名学生进入实验班，共计30名。



选拔学生



2. 创建了汽车维修人才现代学徒制培养模式



工学交替教学组织

学期	第一学期	第二学期	第三学期	第四学期		第五学期	第六学期		总共
学时	280	360	480	480		700	700		3000
实施计划	理论部分 学校 实践部分 学校	理论部分 学校 实践部分 学校	理论部分 学校 实践部分 学校 20% 12天	理论部分 学校 实践部分 学校 30% 18天	第一次考试	理论部分 学校 实践部分 经销商 70% 62天	理论部分 学校 实践部分 经销商 80% 70天	第二次考试 (结业考试)	

2.创建了汽车维修人才现代学徒制培养模式



(4) 教师师傅对接。通过教师接受汽车品牌企业培训、参加企业实习、指导学生实习、拜访经销店；企业师傅接受考官培训、参加学生考核等校企双向活动，教师与师傅互相学习，共同提升职业技能和教学能力。

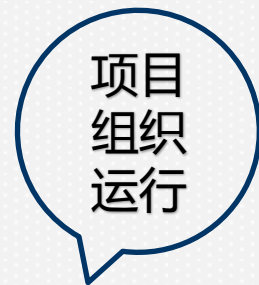


(5) 教学组织顺畅。通过有组织、有计划的工学交替和中期考核、结业考核，校内教师、企业师傅和学生共同参与教学过程，并通过关键环节的提前设计、精心组织、及时沟通，确保教学运行有条不紊。

双师教师培养



2.创建了汽车维修人才现代学徒制培养模式



3.开发了对接德国标准的汽车维修课程体系与教学标准



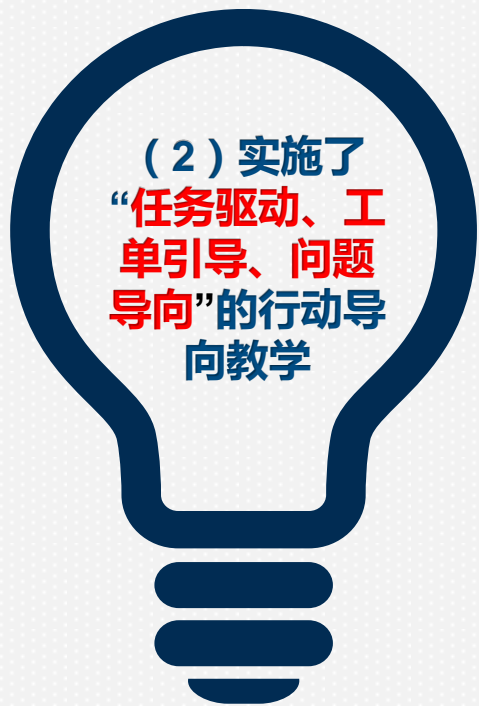
在制（修）订汽车机电维修工职业标准的基础上，借鉴德国行动领域课程理论和汽车机电技术学习领域课程，进行本土化开发，依据**客户导向、实践导向和能力导向**原则，将汽车机电维修工作划分为**8个学习领域、43个学习情境和121个学习任务**。

学习任务的
设计与
序化体现
两个特点：

一是实现了“**切西瓜**”向“**剥洋葱**”的转变。

二是实现了职业能力培养的“**螺旋式**”提升。

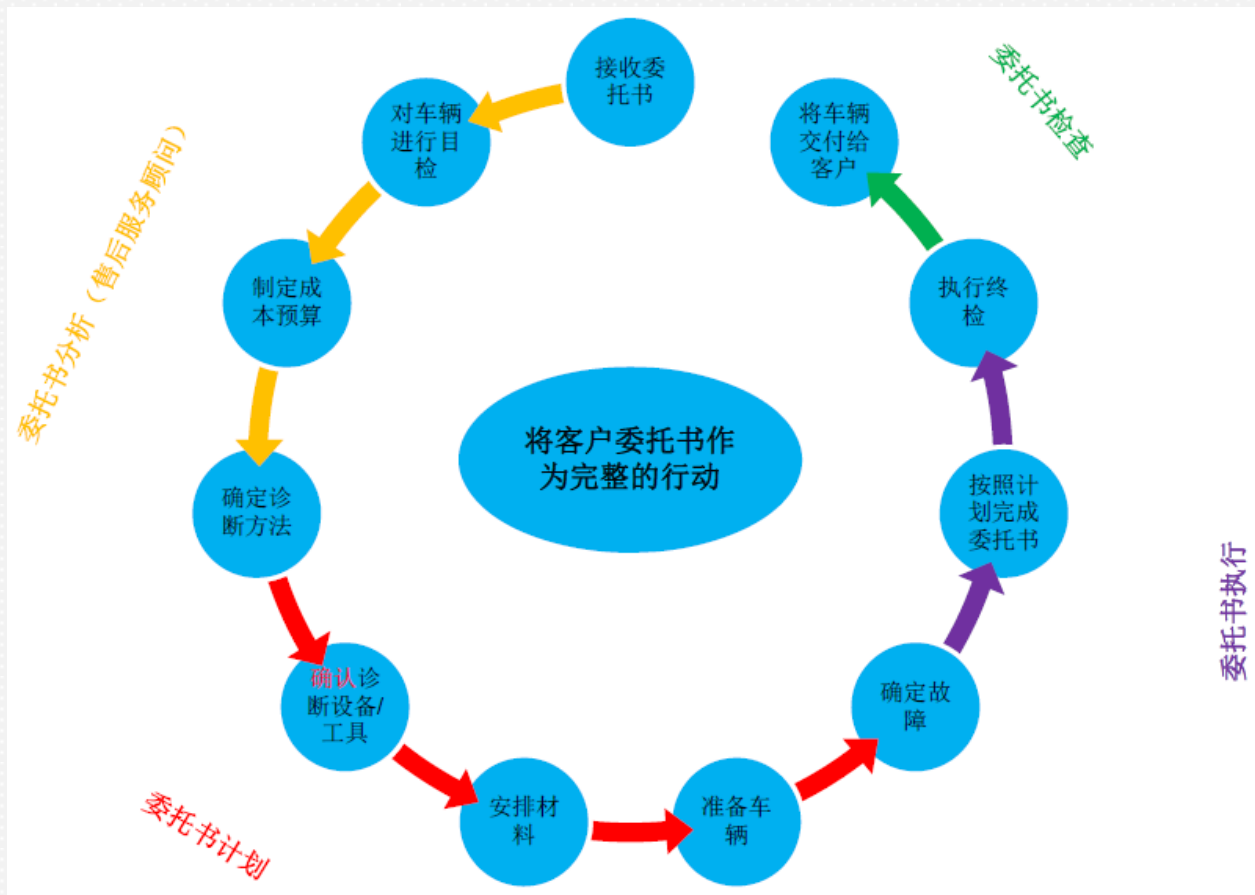
3.开发了对接德国标准的汽车维修课程体系与教学标准



针对每一个学习任务，以德系高端汽车4S店的实际工作构建学习情境，导入客户委托，作为学习的逻辑起点。经过**资讯—计划—决策—实施—检查—反馈**等环节，学生完成工作任务并执行检查后，以资格矩阵作为学习的逻辑终点，实现了**学习过程、教学过程与工作过程“三同步”**。在教学实施中，学生是主体，教师是提问者、旁观者、引导者和建议者。

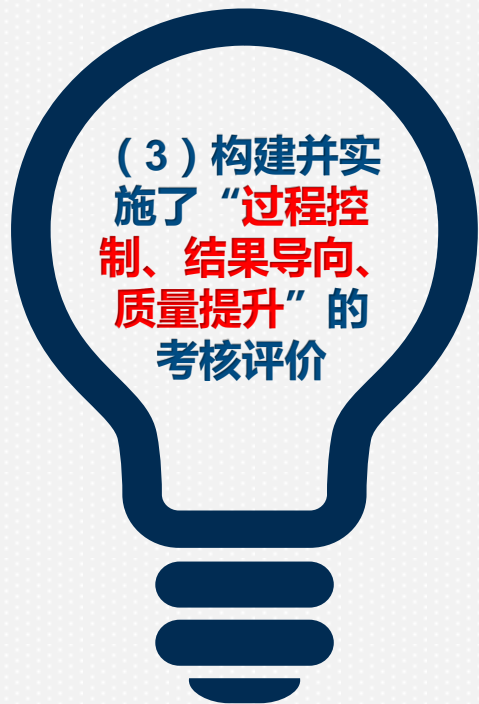
如下图：

3. 开发了对接德国标准的汽车维修课程体系与教学标准



完成一个客户委托的完整的工作过程

3.开发了对接德国标准的汽车维修课程体系与教学标准



①**学生考核**。按照工作过程导向原则设计，考核题目以典型工作任务为载体设定，学生按照“**了解需求→任务分析→任务计划→任务执行→检查反馈**”完成考核，考试过程对接工作过程。

学生考核：

中期+结业考核；任务引领；校企双考官

②**院校评估**。通过对教学要素的评估，帮助学校建立质量保障体系，不断改进项目运行质量。在人才培养质量与项目运行质量两个方面实现了“双螺旋”提升。

院校评估：

**分年度三次预评；第四年考核评估；
学校同行+企业专家双视角共同评估**

4.创新了汽车专业校企合作长效机制



采取**厂商推荐、学校推广**方式推进项目实施，实现了**汽车厂商、经销店、学校、学生、家长“五赢”**。

(1) 参与方的沟通协调机制。设立**项目指导委员会**，建立常态化的沟通交流与协调机制。中、德双方及各参与方定期举行交流沟通，各方内部也定期举行会议，协调解决项目实施中的各种问题，保障项目运行顺畅。

4.创新了汽车专业校企合作长效机制



(2) 市场化的项目运作机制。基于利益相关者理论，紧紧抓住“人才资源培养输送”与“企业技术培训服务”两条主线，按照“总体规划、各司其职、利益共享、合作共赢”的原则，学校面向企业推荐项目，与企业签订合同，明确双方责任、权利与义务，规范合作关系。

(3) 项目质量改进提升机制。依据戴明循环理论建立院校评估制度，每年由指导委员会、汽车厂家、院校三方联合随机组成外审小组，评估各试点院校项目的执行情况，并提出改进建议。院校评估促进了院校之间、校企之间的交流融合，实现了项目运行质量不断提升。

5.实施成效



- 1) 全国高职院校技能大赛、创新创业大赛获奖；
- 2) 学生就业对口率与就业质量显著提升；
- 3) SGAVE项目示范院校、优秀合作学校；
- 4) 陕西省教学成果特等奖并申报2018国家教学成果奖。

荣誉证书

洪琬 同学荣获“第七届‘外研社杯’全国高职高专英语写作大赛 陕西赛区选拔赛”公益英语组 二等奖。该选手所在学校为 陕西交通职业技术学院，指导教师为 杨眉。

特发此证，以资鼓励。



2015
全国大学生数学建模竞赛

获奖证书

陕西交通职业技术学院

学生：王超，张薇，王远

指导教师：教练组

荣获

专科组陕西赛区二等奖

陕西省教育厅
陕西省数学学会

广汽 HONDA

党云龙

荣获广汽本田2017年度客户服务活动
微笑大使 荣誉称号

荣誉证书

党云龙 同志：

荣获 2016 年度 最佳新人奖，
特发此证，以资鼓励！

陕西银光汽车贸易有限公司
2016年12月





发布日期: 2018年3月6日

上一篇 下一篇 字体: 放大 缩小 默认

现代学徒制助推产教融合

文章字数: 812 文章浏览量: 33

本报记者 郭妍

长期以来,产教融合不深入、人才培养质量与企业需求有偏差等问题,一直是高等职业教育的“痛点”所在。为此,陕西交通职业技术学院将现代学徒制作为创新育人模式的杠杆,深化产教融合和校企合作,增强学院的办学活力。

去年12月底,杭州杭港地铁有限公司人力资源部的负责人来学校招聘,与学校2018届的12名学生达成就业意向,与2019届30余名学生达成预定就业意向。同时,该公司还计划与学校签订现代学徒制合作协议,开设现代学徒制定向班,校企合作共同培育轨道交通类技术技能人才。

“很多企业是冲着现代学徒制定向班来的,这说明企业充分认可了这种全新的校企合作方式。现代学徒制是一种全新的育人模式,它通过校企双元主体无缝对接、学校教师与企业师傅共同实施教学等方式,为企业培养准员工和零距离上岗的实用型人才。”陕西交通职业技术学院宣传部副部长告诉记者。

2015年8月,教育部从全国高职院校中遴选出首批100家现代学徒制试点单位,陕西交通职业技术学院成为首批试点院校之一。学校以城市轨道交通类专业为龙头,与企业合作开展现代学徒制试点工作,并逐步扩展到汽车类和交通信息类专



校企合作抢出新模式

分享到: 微博 朋友 分享



如何在最为注重实效的教育——职业教育的发展中抢得先机,现在成了很多企业思考的问题。从以往企业在“毕业季”给学生提供实习机会,到现在很多企业“抢位”提前为自

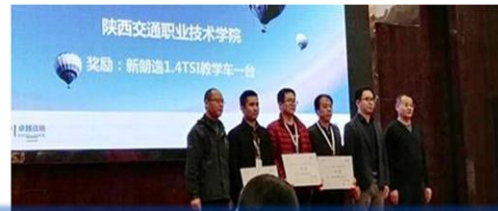


当前位置: 首页 > 新闻 > 高等学校 > 正文

陕西交通职业技术学院获两项校企合作奖励

日期: 2016-12-14 23:49:22 本站原创 来源: 陕西交通职业技术学院 人气: 306

近日,陕西交通职业技术学院先后获评2016年上汽大众“基础培训优秀院校”、2016年长安福特“优秀合作院校”,并获企业奖励教学车1辆。



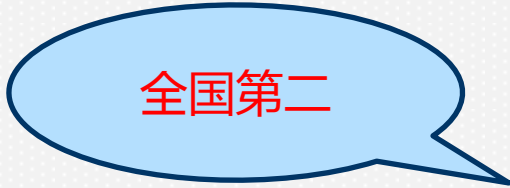
中共陕西省委高等教育工作委员会文件

陕高教组〔2017〕222号

中共陕西省委高教工委关于公布 陕西高校产学研合作优秀成果案例的通知

各高等学校:

近年来,我省高等学校科技工作在制度创新、知识创新、技



全国第二



中德职业教育汽车机电合作项目
Sino-German Automotive Vocational Education (SGAVE)

示范学校

2018年1月



2018年国家级职业教育教学成果奖专栏网站



契合行业需求，服务智慧建造，建筑工程技术专业(群)人才培养模式创新与实践



重大项目引领，对接德国标准，汽车维修人才现代学徒制培养体系探索与实践



04

结论与展望



- 国外经验证明：**现代学徒制**对于**减缓结构性失业问题**，实现年轻一代的就业与个人可持续发展具有重要的引导和支撑作用，是现代职业教育的创新形式。**在中国推行现代学徒制**，对于提高职业教育人才培养质量、促进青年人全面发展、支撑社会经济的可持续发展**具有重要的战略意义**。



结论与展望



在中国建立现代学徒制，亟需解决的问题是国家层面的立法建设。国家应该出台法律法规，明确现代学徒制的合法地位以及政府、企业、学校等参与方各自的职责和权益，对现代学徒制的实施进行顶层设计和规划；其次，在政策上要通过税收优惠、资源倾斜、鼓励激励等多种措施引导企业积极参与人才培养过程，以激发企业的积极性。





具体到**学校层面**来说，在推行现代学徒制的过程中要主动作为，解放思想，开拓思路，紧紧抓住**双元育人主体构建、学生身份转换、工学交替实施和教师师傅对接**四个关键环节，创新性地开展工作。





- 在现代学徒制的实践探索中，**中德SGAVE项目**为我们提供了有益的借鉴，即根据利益相关者理论建立“**市场化的项目运作模式**”，通过项目的整体设计、定期交流和持续推进，使企业参与项目实施的关键环节，加深企业对于人才培养的理解、支持和参与，在现代学徒制实践探索方面迈出了可喜的一步。





**要真正建立起中国特色的“现代学徒制”实施体系，我们
还有很长的路要走，但可喜的是，我们一直在前进！**



感谢关注，欢迎指导！